

FORMATION APPRENTI CLASSE 1



Commission scolaire
de la Rivière-du-Nord

CHAPITRE 6 CONDUITE DANS DES SITUATIONS PARTICULIÈRES



QUE FAIRE EN CAS DE CREVAISON D'UN PNEU?

Crevaision d'un pneu arrière d'un véhicule à roues jumelées.

La crevaision d'un des pneus d'une semi-remorque à roues jumelées ne produit presque pas d'effet sur la conduite. Le véhicule conserve malgré tout sa stabilité. Toutefois, la charge additionnelle que l'autre pneu doit supporter peut endommager ce dernier. Par ailleurs, si l'un des pneus arrière du tracteur éclate, il peut se produire une vibration à l'arrière du tracteur.

Souvent, la meilleure façon de savoir si un pneu a subi une crevaision, mis à part le bruit ou une vibration, est d'arrêter votre véhicule et d'aller vérifier vous-même l'état des pneus. **Si l'un des pneus est crevé, vous devez cesser de circuler avec le véhicule jusqu'à ce qu'il soit réparé ou remplacé.**

Crevaision d'un pneu avant ou d'un pneu arrière d'un véhicule à roues non Jumelées

La crevaision d'un pneu avant ou d'un pneu arrière d'un véhicule à roues non jumelées **occasionne souvent une perte de maîtrise du véhicule.**

Pour conserver la maîtrise de votre véhicule, il est conseillé :

1. De **tenir fermement le volant** du véhicule pour manoeuvrer afin de quitter la voie de circulation.
2. De **relâcher lentement l'accélérateur et d'appuyer progressivement sur les freins** afin d'immobiliser le véhicule dans un endroit sécuritaire.

QU'EST-CE QUE L'AQUAPLANAGE ET COMMENT RÉAGIR?

L'aquaplanage survient lorsque les pneus ne parviennent plus à adhérer au sol. Cette situation risque de se produire lorsque des flaques d'eau se forment sur la route par temps de pluie. Il se forme alors une mince couche d'eau entre le pneu et la chaussée. C'est cette couche d'eau qui fait glisser le pneu. Ce phénomène risque de s'aggraver si les pneus sont usés, insuffisamment gonflés ou si leurs rainures ne sont pas assez profondes.

Que faire?

Pour conserver la maîtrise de votre véhicule, vous devez :

1. Relâcher l'accélérateur.
2. Éviter de freiner afin de ne pas provoquer la perte de maîtrise du véhicule, puis reprendre votre vitesse normale une fois le véhicule sous contrôle.

QUAND LES DÉRAPAGES SE PRODUISENT-ILS?

La majorité des dérapages sont occasionnés par une vitesse trop grande sur une chaussée endommagée, glissante ou enneigée. À ce moment, les pneus adhèrent moins bien à la chaussée et ont tendance à glisser. Cela peut survenir, par exemple, lors d'un freinage brusque, lors de la montée ou de la descente d'une pente ou encore au moment de négocier rapidement un virage.

Lors d'un freinage brusque



Lors de la montée ou la descente d'une pente



Conduire un véhicule lourd | 166

Éviter les situations de dérapage

Il est extrêmement difficile de reprendre le contrôle d'un véhicule lourd en situation de dérapage. **Vous devez** par conséquent **adopter une conduite préventive afin de les éviter.**

Conseils pour éviter les situations de dérapage

- **Réduisez la vitesse** en fonction des conditions et de la configuration de la route.
- **Maintenez une distance suffisante entre votre véhicule et les autres usagers**, principalement lorsque la chaussée est glissante. Cela vous permettra d'éviter les arrêts brusques qui sont souvent la cause d'un dérapage.
- **Vérifiez le comportement de la semi-remorque dans les rétroviseurs**, chaque fois que vous appuyez sur la pédale de frein. Relâchez les freins si la semi-remorque a tendance à déraper.
- **N'utilisez pas la commande de freinage à main** pour ralentir le véhicule.

COMMENT TENTER DE CORRIGER UN DÉBUT DE DÉRAPAGE?

Dans les situations où la conduite préventive ne suffit pas à éviter le dérapage, il faut de toute urgence tenter d'en déterminer la cause.

Si le dérapage est occasionné par un surfreinage, vous devez:

- **relâcher la pédale de frein** : les roues tourneront de nouveau et les pneus pourront adhérer à la chaussée.

Si le dérapage est occasionné par une rétrogradation rapide, vous devez:

- **appuyer sur la pédale d'embrayage**.

IMPORTANT : Utilisez la pédale de frein au besoin. Dès que vous avez repris la maîtrise du véhicule, engagez la transmission au rapport approprié.

Si le dérapage est occasionné par une accélération trop forte, vous devez:

- **relâcher légèrement l'accélérateur** pour reprendre la maîtrise du véhicule.

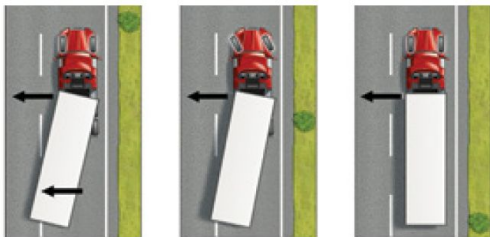
IMPORTANT : Changez le rapport de vitesse au besoin pour éviter le patinage des roues, tout en considérant les effets de la compression du moteur et des freins complémentaires.

Conserver le contrôle de la trajectoire

Lors d'un dérapage, que ce soit à cause d'un freinage brusque, d'une accélération rapide ou d'une perte d'adhérence dans un virage, l'arrière du véhicule dévie vers la droite ou vers la gauche. **Pour éviter de déraiper complètement, vous devrez tourner le volant dans la même direction que le véhicule tend à prendre.**

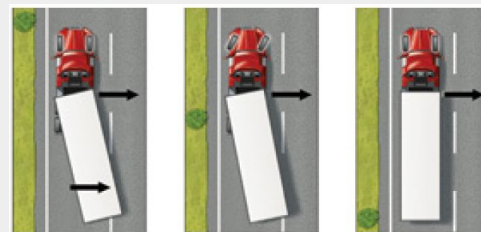
Si l'arrière du véhicule dérape vers la gauche :

1. **Tournez le volant vers la gauche** pour ramener le véhicule en ligne droite.
2. Une fois le véhicule presque redressé, tournez le volant vers la droite jusqu'à ce que les roues directrices soient en ligne droite.



Si l'arrière du véhicule dérape vers la droite :

1. **Tournez le volant vers la droite** pour ramener le véhicule en ligne droite.
2. Une fois le véhicule presque redressé, tournez le volant vers la gauche jusqu'à ce que les roues directrices soient en ligne droite.



QUAND UNE MISE EN PORTEFEUILLE PEUT-ELLE SE PRODUIRE?

La mise en portefeuille survient lorsque, sous la poussée exercée par la semi-remorque, le tracteur est entraîné vers la droite ou vers la gauche. L'angle formé par le tracteur et la semi-remorque, qui se rapprochent l'un de l'autre pour former la mise en portefeuille, est alors supérieur à 90 degrés.

Il est donc très important de relâcher rapidement l'accélérateur ou, selon le cas, la pédale de frein, lorsque vous constatez une perte d'adhérence des pneus.



Conduire un véhicule lourd | 170

COMMENT EFFECTUER UN ARRÊT D'URGENCE?

La grande majorité des véhicules lourds sont aujourd'hui équipés d'un système de freinage antiblocage (ABS) qui empêche les roues de se bloquer lors d'un freinage brusque. Par ailleurs, tout conducteur est susceptible d'avoir à conduire un véhicule qui n'est pas équipé de ce type de système de freinage et d'avoir à faire un arrêt d'urgence en utilisant une méthode appropriée pour éviter le blocage des roues.

Voici une méthode suggérée pour effectuer un arrêt d'urgence:

1. **Appuyez sur la pédale de frein** dès que la situation exige que vous freiniez.
2. **Exercez une pression progressive sur la pédale de frein** jusqu'au point limite, mais **en évitant de bloquer les roues**. Procédez ainsi jusqu'à l'immobilisation du véhicule.

Si vous constatez que les roues bloquent, relâchez un peu la pédale de frein afin de ne pas perdre la maîtrise de la trajectoire du véhicule ; continuez à appliquer les freins sans bloquer les roues, dès que les roues recommencent à tourner.

QUE FAIRE SI VOUS DÉTECTEZ UNE ANOMALIE DES FREINS EN DESCENDANT UNE CÔTE

Les freins sont conçus pour supporter une certaine quantité de chaleur. Cependant, s'ils ont été sollicités trop souvent ou trop longtemps, ils peuvent surchauffer. Ainsi, avant de vous engager dans la descente d'une côte dont la pente est prononcée, assurez-vous que vos freins sont en bon état. Si vous n'en êtes pas certain, vous devriez vous arrêter pour les vérifier.

Si malgré toutes vos précautions vous vous rendez compte que les freins sont défectueux, vous devez trouver rapidement une façon de ralentir et d'immobiliser votre véhicule sans en perdre la maîtrise. C'est une question de temps, car plus la vitesse du véhicule augmentera, plus l'arrêt sera difficile.

S'il n'y a pas de lit d'arrêt d'urgence:

Vous devez diriger votre véhicule vers un endroit sécuritaire pour vous arrêter. Il est important de localiser le plus rapidement possible le lieu où le véhicule pourra être immobilisé.

S'il y a un lit d'arrêt d'urgence:

Vous pourrez l'emprunter ; vous favoriserez ainsi une immobilisation complète sans danger. Il vous est possible de connaître la présence d'un tel dispositif routier avant même de vous engager dans la côte. En effet, le panneau **LIT D'ARRÊT, accompagné d'une indication de distance, indique la présence d'une voie de secours avec lit d'arrêt, permettant l'immobilisation sécuritaire d'un véhicule** dont le système de freinage est devenu inefficace. Il est suivi du **panneau S.O.S. PENTE RAIDE qui indique l'approche d'une pente particulièrement raide comportant une voie de secours**. En suivant les indications accompagnant les panneaux LIT D'ARRÊT qui se succèdent, vous serez en mesure de prendre la voie de secours qui y mène.



Conduire un véhicule lourd | 175