

***Cahier pour la préparation
de l'examen d'apprenti
classe 1, 2 et 3***

1^{ère} Partie

94 questions



Formation théorique pour l'obtention du permis d'apprenti classe 1, 2 et 3

Première partie



1

Marche à suivre

- **Ce document doit être imprimé en couleur.**
- Première partie de deux (94 questions).
- Il contient des questions pour l'obtention d'un permis d'apprenti des classes 1, 2 et 3.

2

Marche à suivre

- Consultez le guide
Conduire un véhicule lourd.



- Répondez aux questions et inscrivez à quelle page vous avez trouvé votre réponse.
- En fournissant l'effort de répondre à ces questions, vous augmenterez grandement vos chances de réussite aux examens de la SAAQ.

3

RESPONSABILITÉS DU CONDUCTEUR CHAPITRE 1

7 questions

Pages 22 à 41
***Conduire un
véhicule lourd***

4

Question 1.1

Un conducteur de véhicule lourd ?

- A. Doit porter la ceinture de sécurité;
- B. N'est jamais obligé de porter la ceinture de sécurité;
- C. Doit porter la ceinture seulement sur les autoroutes;
- D. N'est pas obligé de porter la ceinture de sécurité lorsque la limite de vitesse est inférieure à 50 km/h.



Réf. Page : 23
Conduire un véhicule lourd

5

Question 1.2

Au Québec, un conducteur de camion (véhicule lourd), âgé de plus de 21 ans, se verra interdire la conduite si son taux d'alcoolémie atteint ...

- A. 50 mg d'alcool par 100 ml de sang (0,05);
- B. 80 mg d'alcool par 100 ml de sang (0,08);
- C. Il n'y a pas de limite;
- D. C'est tolérance zéro.



Réf. Page : 24
Conduire un véhicule lourd

6

Question 1.3

Au Québec, lors de la conduite de véhicule lourd,
il est permis ...

- A. De parler au cellulaire;
- B. D'utiliser un terminal mobile de poche (BlackBerry);
- C. D'utiliser un appareil qui affiche un courriel;
- D. De parler au CB ou au «walkie-talkie».

Réf. Page : 24
Conduire un véhicule lourd

7

Question 1.4

Quelle est la principale cause d'accident avec blessures
corporelles impliquant un camion ?

- A. L'état mécanique du véhicule;
- B. La densité de la circulation;
- C. La configuration de la route;
- D. L'inattention du conducteur.



Réf. Page : 27
Conduire un véhicule lourd

8

Question 1.5

Au Québec, combien y-a-t-il de zones de dégel ?

- A. Une seule zone;
- B. Deux zones;
- C. Trois zones;
- D. Tout dépend des années.



Réf. Page : 32
Conduire un véhicule lourd

9

Question 1.6

Au Québec, lequel de ces véhicules n'est pas visé par l'obligation de s'arrêter au poste de contrôle routier...

- A. Un autobus;
- B. Une dépanneuse;
- C. Un véhicule-outil;
- D. Un véhicule dont le PNBV est de 4500 kg.



Réf. Page : 35
Conduire un véhicule lourd

10

Question 1.7

En cas d'accident, dans quel cas avez-vous l'obligation de faire appel à un policier ?

- A. S'il y a des dégâts matériels dépassant 2000 \$;
- B. Si vous avez frappé un animal de 5 kg;
- C. S'il y a un ou des blessés;
- D. Si votre véhicule ne démarre plus suite à l'accident.



Réf. Page : 39
Conduire un véhicule lourd

11

FACTEURS QUI INFLUENCENT LA CONDUITE

CHAPITRE 2

5 questions

Pages 44 à 66
***Conduire un
véhicule lourd***

12

Question 2.1

Outre la nuit, à quel moment de la journée les risques de vous endormir au volant sont les plus élevés ?

- A. Au levée du soleil;
- B. À la tombée de la nuit;
- C. Après un copieux repas;
- D. Entre 13 h et 15 h.



Réf. Page : 47
Conduire un véhicule lourd

13

Question 2.2

Après 17 heures d'éveil, les capacités physiques et mentales équivalent à celles d'une personne ayant un taux d'alcool de ...

- A. 20 mg d'alcool par 100 ml de sang (0,02);
- B. 50 mg d'alcool par 100 ml de sang (0,05);
- C. 80 mg d'alcool par 100 ml de sang (0,08);
- D. 100 mg d'alcool par 100 ml de sang (0,10);



Réf. Page : 48
Conduire un véhicule lourd

14

Question 2.3

La nuit, vous devez conduire votre véhicule à une vitesse qui vous permet d'immobiliser sans heurt votre véhicule ...

- A. À l'intérieur de 300 mètres;
- B. À l'intérieur de l'espace éclairé par vos phares;
- C. À l'intérieur d'une distance couverte par le décompte de 5 secondes;
- D. De la même façon qu'en plein jour.



Réf. Page : 60
Conduire un véhicule lourd

15

Question 2.4

En cas d'averse de pluie, à quel moment le mélange d'eau et de poussière, de sable et d'autres liquides provenant des autres véhicules rend la chaussée glissante ?

- A. Lorsqu'il commence à pleuvoir;
- B. Lorsqu'il pleut depuis plus de deux heures;
- C. Lorsqu'il pleut toute une journée;
- D. Peu de temps après que la pluie ait cessée.



Réf. Page : 62
Conduire un véhicule lourd

16

Question 2.5

Complétez l'énoncé suivant :
La circulation sur les ponts et les viaducs ...

- A. Est déconseillée avec les véhicules en période de dégel;
- B. Est souvent limitée aux véhicules ayant une masse totale en charge de moins de 41 500 kg;
- C. Est sans limite de poids dès que l'on y retrouve plus de deux voies de circulation;
- D. Est souvent plus glissante lorsque la température est près du point de congélation.



Réf. Page : 63
Conduire un véhicule lourd

17

CONNAISSANCE DU VÉHICULE

CHAPITRE 3

5 questions

Pages 68 à 88
***Conduire un
véhicule lourd***

18

Question 3.1

Sur une chaussée glissante, que peut-il se produire si une transmission automatique rétrograde du 2^{ème} rapport de vitesse au 1^{er} rapport ?

- A. Les roues motrices risquent de bloquer et occasionner une perte de contrôle;
- B. Les freins deviennent inutilisables;
- C. Le moteur risque de s'arrêter;
- D. La boîte de vitesse peut surchauffer.

Réf. Page : 74
Conduire un véhicule lourd

19

Question 3.2

Sur quel type de boîte de vitesses devez-vous effectuer la technique du double embrayage ?

- A. Sur les boîtes de vitesses automatiques;
- B. Sur les boîtes de vitesses manuelles synchronisées;
- C. Sur les boîtes de vitesses manuelles non synchronisées;
- D. Sur toutes les boîtes de vitesses.



Réf. Page : 78
Conduire un véhicule lourd

20

Question 3.3

Sur une transmission manuelle, quelle position vous permettrait d'engager la transmission avec le moteur ?

- A. Position 1;
- B. Position 2;
- C. Position 3;
- D. Position 4.



Réf. Page : 79
Conduire un véhicule lourd

21

Question 3.4

Le système du frein de service permet...

- A. D'immobiliser le véhicule en cas de panne du système de freinage;
- B. De garder le véhicule immobile lorsque le véhicule est stationné;
- C. De diminuer la vitesse du véhicule;
- D. D'appliquer le frein d'urgence en cas de besoin.



Réf. Page : 86
Conduire un véhicule lourd

22

Question 3.5

Le frein d'urgence permet...

- A. D'immobiliser le véhicule en cas de panne du système de freinage;
- B. De ralentir le véhicule dans les pentes;
- C. De combattre une fuite d'air dans le système pneumatique;
- D. D'avertir le conducteur d'une basse pression d'air dans le système pneumatique.



Réf. Page : 86
Conduire un véhicule lourd

23

CONDUITE ET SÉCURITÉ SUR LA ROUTE

CHAPITRE 5

16 questions

Pages 120 à 160
***Conduire un
véhicule lourd***

24

Question 5.1

En conduite de véhicule lourd, il est recommandé de regarder loin devant soi.
Il faut donc porter son regard sur une distance de ...

- A. 3 à 5 secondes devant soi;
- B. 8 à 10 secondes devant soi;
- C. 12 à 15 secondes devant soi;
- D. 1 minute devant soi.



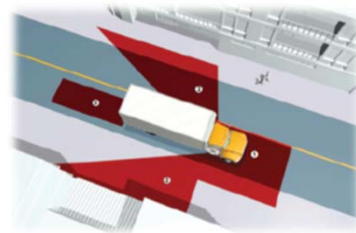
Réf. Page : 122
Conduire un véhicule lourd

25

Question 5.2

Comment un conducteur peut-il contrer les angles morts ?

- A. En abaissant sa vitre latérale;
- B. En regardant régulièrement dans ses rétroviseurs;
- C. En regardant dans les zones qui ne sont pas couvertes par les rétroviseurs;
- D. En réduisant les changements de voie.



Réf. Page : 123
Conduire un véhicule lourd

26

Question 5.3

Il est recommandé de regarder dans vos rétroviseurs aux ...

- A. 3 à 5 secondes;
- B. 10 à 12 secondes;
- C. Une fois par minute;
- D. À chaque kilomètre.



Réf. Page : 124
Conduire un véhicule lourd

27

Question 5.4

Lorsque vous immobilisez votre véhicule lourd derrière un autre véhicule, vous devriez garder une distance vous permettant ...

- A. De voir les roues du véhicule qui vous précède;
- B. D'empêcher les piétons de passer entre les deux véhicules;
- C. De contourner ce véhicule sans avoir à faire marche arrière en cas de besoin;
- D. De ne pas entrer en contact avec ce véhicule.



Réf. Page : 126
Conduire un véhicule lourd

28

Question 5.5

Vous conduisez un véhicule dont la longueur est de 12 mètres. Vous suivez un autre véhicule. Combien de secondes devriez-vous conserver entre les deux véhicules?

- A. Deux secondes;
- B. Quatre secondes;
- C. Six secondes;
- D. Dix secondes.



Réf. Page : 127
Conduire un véhicule lourd

29

Question 5.6

Que faire lorsque vous conduisez un véhicule lourd pendant que les vents latéraux sont violents ?

- A. Augmenter la vitesse;
- B. Continuez de rouler à la même vitesse qu'en situation normale;
- C. Ralentir la vitesse;
- D. Ne pas en tenir compte si votre véhicule est chargé.



Réf. Page : 130
Conduire un véhicule lourd

30

Question 5.7

Comment amorcer une courbe importante lorsque vous roulez à une vitesse de croisière de 90 km/h ?

- A. Garder une vitesse constante;
- B. Ralentir avant d'entreprendre la courbe;
- C. Freiner au besoin dans la courbe;
- D. Utiliser le frein moteur si possible dans la courbe.



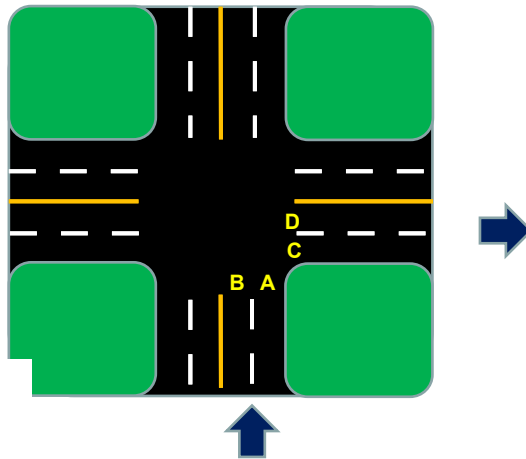
Réf. Page : 132
Conduire un véhicule lourd

31

Question 5.8

Quelles voies doit-on emprunter pour effectuer un virage à droite avec un camion porteur ou un autobus ?

- A. A et D;
- B. A et C;
- C. B et D;
- D. B et C.



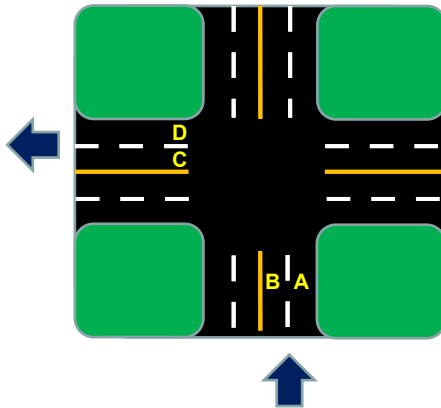
Réf. Page : 136
Conduire un véhicule lourd

32

Question 5.9

Quelles voies doit-on emprunter pour effectuer un virage à gauche avec un camion porteur ou un autobus ?

- A. A et D;
- B. A et C;
- C. B et D;
- D. B et C.



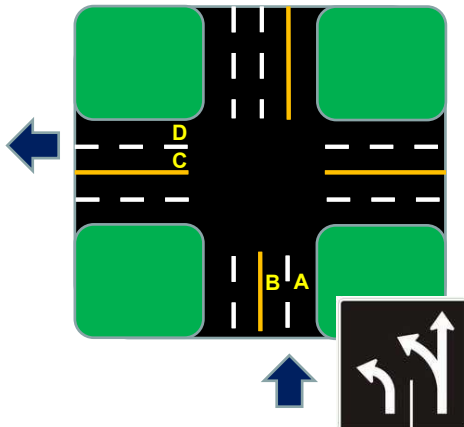
Réf. Page : 137
Conduire un véhicule lourd

33

Question 5.10

Vous apercevez ce panneau, quelles voies devriez-vous emprunter pour effectuer un virage à gauche avec un camion-remorque ?

- A. A et D;
- B. A et C;
- C. B et D;
- D. B et C.



Réf. Page : 138
Conduire un véhicule lourd

34

Question 5.11

Si **le poids** du véhicule lourd que vous conduisez est doublé, la puissance de freinage ...

- A. Restera la même qu'en situation normale;
- B. Devra être doublée (multipliée par 2);
- C. Devra être triplée (multipliée par 3);
- D. Devra être quadruplée (multipliée par 4).

Réf. Page : 141
Conduire un véhicule lourd

35

Question 5.12

Si **la vitesse** du véhicule lourd que vous conduisez est doublée, la distance de freinage ...

- A. Restera la même qu'en situation normale;
- B. Devra être doublée (multipliée par 2);
- C. Devra être triplée (multipliée par 3);
- D. Devra être quadruplée (multipliée par 4).



Réf. Page : 141
Conduire un véhicule lourd

36

Question 5.13

Lors d'une marche arrière, s'il vous est impossible de reculer en ligne droite, vous devriez ...

- A. Refuser d'effectuer la marche arrière;
- B. Amorcer la manœuvre à partir du côté conducteur;
- C. Amorcer la manœuvre à partir du côté passager;
- D. Toujours attendre d'avoir un guide pour vous aider.



Réf. Page : 144
Conduire un véhicule lourd

37

Question 5.14

Quelle est la meilleure façon d'entreprendre la descente d'une pente prononcée ?

- A. Ralentir avant la pente;
- B. Ralentir dans la pente;
- C. Freiner tout au long de la pente;
- D. Freiner seulement en cas d'imprévu.



Réf. Page : 152
Conduire un véhicule lourd

38

Question 5.15

Votre véhicule lourd tombe en panne et vous devez vous stationner sur l'accotement d'une autoroute.
Comment devez-vous installer le matériel d'urgence ?



Réf. Page : 157
Conduire un véhicule lourd

39

Question 5.16

Lorsque vous traversez une voie ferrée avec un véhicule lourd munie d'une transmission manuelle, vous devez éviter ...

- A. D'accélérer sur la voie ferrée;
- B. De ralentir avant la voie ferrée;
- C. De freiner sur la voie ferrée;
- D. D'effectuer un changement de vitesse sur la voie ferrée.



Réf. Page : 158
Conduire un véhicule lourd

40

CONDUITE ET SÉCURITÉ SUR LA ROUTE

CHAPITRE 6

4 questions

Pages 162 à 178
Conduire un
véhicule lourd

41

Question 6.1

Que devrait-on effectuer comme manœuvre lors de la crevaison d'un pneu simple à bande large sur l'arrière d'un camion ?

1. Freiner afin de s'immobiliser le plus rapidement possible;
2. Relâcher lentement l'accélérateur et freiner progressivement;
3. Garder une vitesse constante pour se rendre à un garage;
4. Placer la transmission au neutre et ralentir sans freiner.



Réf. Page : 164
Conduire un véhicule lourd

42

Question 6.2

L'arrière de votre véhicule lourd dérape d'un côté ou d'un autre pendant que vous tenter de gravir une pente glacée.
Que devez-vous faire ?

1. Garder l'accélérateur enfoncée;
2. Relâcher légèrement l'accélérateur;
3. Placer le boîte de vitesses au neutre;
4. Freiner par petits coups.



Réf. Page : 168
Conduire un véhicule lourd

43

Question 6.3

Afin d'éviter une mise en portefeuille, lorsque vous constatez la formation d'un angle entre le tracteur et la semi-remorque, quel geste devriez-vous poser ?

1. Accélérer rapidement pour atténuer la poussée de la semi-remorque sur le tracteur;
2. Freiner brusquement afin de réduire la poussée de la semi-remorque sur le tracteur;
3. Utiliser le frein de service manuel de la semi-remorque afin de réduire la poussée de celle-ci sur le tracteur;
4. Relâcher l'accélérateur ou la pédale de frein, selon le cas, afin de permettre aux pneus d'adhérer à la chaussée.



Réf. Page : 170
Conduire un véhicule lourd

44

Question 6.4

Que nous indique ces deux panneaux ?

- A. Poste de contrôle routier;
- B. Obligation d'effectuer un arrêt pour vérifier l'efficacité des freins;
- C. Voie de secours avec lit d'arrêt;
- D. Chaussée glissante dans une sortie d'autoroute.



Réf. Page : 175
Conduire un véhicule lourd

45

TRANSPORT DE PERSONNES CHAPITRE 7

*5 questions (facultatives pour
l'obtention de la classe 3)*

Pages 180 à 190
**Conduire un
véhicule lourd**

46

Question 7.1

Vous conduisez un autobus pour le transport des élèves, le nombre de passagers permis correspond ...

- A. Au nombre de places assises;
- B. Au nombre de places assises auquel on peut ajouter une place debout pour chacune des rangées;
- C. Au nombre d'élèves à transporter;
- D. À un maximum de 14 élèves.



Réf. Page : 182
Conduire un véhicule lourd

47

Question 7.2

À quel moment pouvez-vous ouvrir la porte d'un autobus pour faire monter ou descendre des passagers ?

- A. À l'approche d'un arrêt dûment identifié à cette fin;
- B. Dès que votre vitesse est sous 2 km/h;
- C. Dès que votre véhicule est immobilisé;
- D. Après vous être assuré que le tout peut être effectué en toute sécurité pour les passagers.



Réf. Page : 183
Conduire un véhicule lourd

48

Question 7.3

À quelle distance d'un passage à niveau devez-vous immobiliser votre autobus ?

- A. À deux mètres;
- B. À cinq mètres;
- C. À dix mètres;
- D. À quinze mètres.



Réf. Page : 184
Conduire un véhicule lourd

49

Question 7.4

En autobus, à quel moment êtes-vous tenu de vous arrêter à un poste de contrôle routier ?

- A. Quand les feux du panneau de signalisation routière clignotent;
- B. En tout temps;
- C. Ce n'est pas obligatoire;
- D. Seulement lorsque vous ne transportez pas de passager.



Réf. Page : 185
Conduire un véhicule lourd

50

Question 7.5

Lequel de ces équipements ne doit pas se retrouver dans un autobus scolaire ?

- A. 3 fusées éclairantes;
- B. 3 réflecteurs;
- C. 1 extincteur chimique;
- D. Une trousse de premier soin.

Réf. Page : 188
Conduire un véhicule lourd

51

TRANSPORT PAR CAMION CHAPITRE 8

9 questions

Pages 192 à 240
***Conduire un
véhicule lourd***

52

Question 8.1

Quelle est la hauteur maximale permise pour un véhicule, y compris son chargement ?

- A. 4 mètres;
- B. 4,15 mètres;
- C. 4,30 mètres;
- D. 5 mètres.



Réf. Page : 195
Conduire un véhicule lourd

53

Question 8.2

Lequel de ces véhicules n'est pas visé par ce panneau de limitation de poids sur les ponts et viaducs ?

- A. Camion à 4 essieux (12 roues);
- B. Autobus scolaire;
- C. Véhicule-outil (loader);
- D. Véhicule de service d'incendie.



Réf. Page : 198
Conduire un véhicule lourd

54

Question 8.3

Vous avez terminé d'arrimer votre cargaison. Vous allez à parcourir au moins 500 km. À quel moment devrez-vous inspecter l'arrimage pour la première fois ?

- A. À votre prochain arrêt pour une pause;
- B. Avant d'atteindre 25 km de route;
- C. Avant d'atteindre 80 km de route;
- D. Au bout de 3 heures de route.



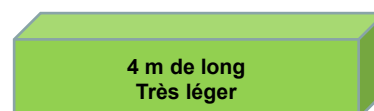
Réf. Page : 212
Conduire un véhicule lourd

55

Question 8.4

Combien d'appareils d'arrimage seront nécessaires pour arrimer cet article de cargaison qui ne serait pas bloqué pour empêcher le déplacement vers l'avant ?

- A. Un seul appareil d'arrimage suffit;
- B. Deux appareils d'arrimage;
- C. Trois appareils d'arrimage;
- D. Quatre appareils d'arrimage.



Réf. Page : 203
Conduire un véhicule lourd

56

Question 8.5

Combien d'appareils d'arrimage seront nécessaires pour arrimer cet article de cargaison si les appareils d'arrimage ont une limite de charge nominale (LCN) de 2 000 kg ?

- A. Un seul appareil d'arrimage suffit;
- B. Deux appareils d'arrimage;
- C. Trois appareils d'arrimage;
- D. Quatre appareils d'arrimage.



Réf. Page : 203
Conduire un véhicule lourd

57

Question 8.6

Pour le transport de matières dangereuses, un certificat de formation est obligatoire.
Quelle est la période de validité de ce dernier ?

- A. 12 mois;
- B. 24 mois;
- C. 36 mois;
- D. Il est valide à vie.



Réf. Page : 217
Conduire un véhicule lourd

58

Question 8.7

Lors du transport de matières dangereuses, que vous indique ce panneau de signalisation ?

- A. Rouler lentement;
- B. Risque de renversement;
- C. Accès interdit à certains véhicules transportant des matières dangereuses;
- D. Interdiction d'emprunter un traversier avec des matières dangereuses.



Réf. Page : 226
Conduire un véhicule lourd

59

Question 8.8

Y a-t-il un moment où le transport de produit liquide en vrac dans un camion citerne demande plus d'attention à la conduite ?

- A. Lorsque la citerne est vide;
- B. Lorsque la citerne est partiellement remplie;
- C. Lorsque la citerne est pleine;
- D. Non, il n'y a aucune différence.



Réf. Page : 232
Conduire un véhicule lourd

60

Question 8.9

Les bandes réfléchissantes sont obligatoires sur une remorque ayant un PNBV de 4 500 kg et une largeur d'au moins ...

- A. 3 mètres;
- B. 2,6 mètres;
- C. 2,05 mètres;
- D. 1,5 mètres.



Réf. Page : 235
Conduire un véhicule lourd

61

MÉTHODES D'ATTELAGE, DE DÉTELAGE ET DE CONDUITE D'UN TRAIN DOUBLE

CHAPITRE 9

*Dans cette section, 5 questions visent l'attelage
et le dételage d'une semi-remorque
(facultatif pour l'obtention des classes 2 et 3).*

Pages 242 à 273
**Conduire un
véhicule lourd**

62

Question 9.1

Avant de reculer sous la semi-remorque avec le tracteur, vous devez ...

- A. Brancher les boyaux et le raccord électrique;
- B. Abaisser la suspension du tracteur;
- C. Ajuster la hauteur de la semi-remorque au besoin;
- D. Vérifier si la semi-remorque est vide ou chargée.



Réf. Page : 245
Conduire un véhicule lourd

63

Question 9.2

Une fois attelée, avant de descendre du tracteur, comment pouvez-vous vous assurer que la sellette est bien verrouillée ?

- A. Le déclic occasionné par l'enclenchement de la sellette est un signe imminent;
- B. En observant si la semi-remorque ne recule pas une fois attelée;
- C. En tentant de faire avancer le tracteur et arrêter dès qu'une résistance se fait sentir;
- D. En forçant le recul du tracteur à quelques reprises contre le pivot d'attelage de la semi-remorque.

Réf. Page : 246
Conduire un véhicule lourd

64

Question 9.3

Une fois attelée, en descendant du tracteur, quelle la première action à poser ?

- A. Brancher les boyaux et le raccord électrique;
- B. Monter les béquilles;
- C. Vérifier tous les feux et réflecteurs de la semi-remorque;
- D. Vérifier visuellement l'enclenchement de la sellette.

Réf. Page : 247
Conduire un véhicule lourd

65

Question 9.4

Quelle serait la meilleure séquence pour procéder au dételage sécuritaire de la semi-remorque ?

- a) Déverrouiller la sellette,
- b) Descendre les béquilles,
- c) Débrancher les boyaux et le raccord électrique.

- A. a, b et c;
- B. b, c et a;
- C. c, a et b;
- D. c, b et a.



Réf. Page : 248
Conduire un véhicule lourd

66

Question 9.5

Lequel de ces énoncés est vrai lorsque l'on conduit un ensemble de véhicules composé d'un tracteur et d'un train double ?

- A. La distance que l'on doit conserver avec le véhicule qui nous précède sur la route est la même qu'avec un camion semi-remorque;
- B. La distance de freinage est plus efficace qu'un camion semi-remorque car il y a plus d'essieux sur un train double;
- C. La semi-remorque la plus lourde et la plus longue doit être attelée au tracteur;
- D. Il est plus facile d'effectuer un virage avec un train double de type A qu'un train double de type B.



Réf. Page : 259
Conduire un véhicule lourd

67

LES HEURES DE CONDUITE ET DE REPOS

CHAPITRE 11

10 questions

Pages 290 à 343
***Conduire un
véhicule lourd***

68

Question 11.1

Lequel de ces véhicules n'est pas visé par le règlement sur les heures de conduite et de repos ?

- A. Autocar;
- B. Véhicule-outil;
- C. Autobus scolaire;
- D. Camion à ordures.

Réf. Page : 293-294
Conduire un véhicule lourd

69

Question 11.2

Un conducteur qui est tenu d'attendre que son camion soit chargé doit comptabiliser son temps dans quelle activité ?

- A. Repos;
- B. Conduite;
- C. Travail autre que la conduite;
- D. Peu importe en autant qu'il inscrive son temps dans l'une ou l'autre des activités.



Réf. Page : 298-299
Conduire un véhicule lourd

70

Question 11.3

Dans la réglementation concernant le heures de conduite et de repos, qu'est-ce qui défini une journée de travail ?

- A. Période de travail d'un conducteur;
- B. Période de 24 heures qui commence à l'heure désignée par l'exploitant;
- C. Une journée de calendrier;
- D. Le temps compris entre deux périodes d'au moins 8 heures de repos consécutives.

Réf. Page : 299
Conduire un véhicule lourd

71

Question 11.4

Dans la réglementation concernant le heures de conduite et de repos, qu'est-ce qui défini un poste de travail ?

- A. Période de travail d'un conducteur;
- B. Période de 24 heures qui commence à l'heure désignée par l'exploitant;
- C. Une journée de calendrier;
- D. Le temps compris entre deux périodes d'au moins 8 heures de repos consécutives.

Réf. Page : 299
Conduire un véhicule lourd

72

Question 11.5

En cycle 1, un conducteur de véhicule lourd est limité à combien d'heures de travail par période de 7 jours consécutifs ?

- A. 55 heures;
- B. 60 heures;
- C. 70 heures;
- D. 80 heures.

Réf. Page : 301
Conduire un véhicule lourd

73

Question 11.6

Combien d'heures le conducteur peut-il travailler la journée marquée d'un point d'interrogation ?

Cycle 1

6	8	10	0	10	11
10	5	7	8	12	14
11	7	10	?		

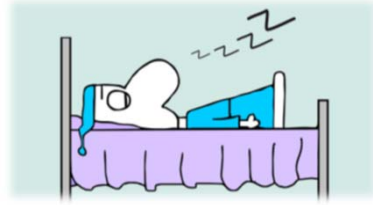
- a) 1
- b) 4
- c) 8
- d) 15
- e) Aucune de ses réponses

74

Question 11.7

Par quel moyen un conducteur peut-il débiter un nouveau cycle de travail (lorsqu'il utilise le cycle 1) ?

- A. Prendre 10 heures de repos continues;
- B. Prendre 36 heures de repos continues;
- C. Prendre 48 heures de repos continues;
- D. Prendre 72 heures de repos continues.



Réf. Page : 304
Conduire un véhicule lourd

75

Question 11.8

Complétez les espaces libres en indiquant les heures correspondantes aux définitions.

Poste de travail:

Heures de repos: _____
Heures de conduite: _____
Heures de travail: _____
Plage horaire de: _____

Réf. Page 304
Conduire un véhicule lourd

Journée de travail:

Heures de repos: _____
Heures de conduite: _____
Heures de travail: _____

Réf. Page 307
Conduire un véhicule lourd

76

Question 11.9

À quel moment est-il permis de ***fractionner*** les heures de repos consécutives que le conducteur doit prendre pour débiter un nouveau poste de travail ?

- A. Lorsqu'il doit rentrer rapidement au terminal.
- B. Lors de mauvaises conditions météorologiques;
- C. Lorsque son chargement est périssable;
- D. Lorsque son véhicule est muni d'un compartiment couchette.



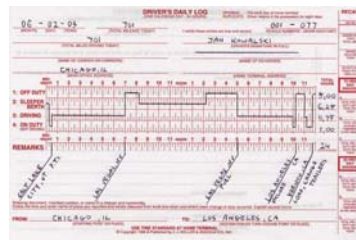
Réf. Page : 314
Conduire un véhicule lourd

77

Question 11.10

Identifiez une inscription qui n'est pas exigée sur ***la fiche journalière*** ?

- A. L'adresse du conducteur;
- B. Le cycle de travail du conducteur;
- C. Le relevé de l'odomètre du véhicule;
- D. Le numéro de plaque du véhicule lourd.



Réf. Page : 324
Conduire un véhicule lourd

78

RONDE DE SÉCURITÉ

CHAPITRE 12

*8 questions
(Plus les exercices concernant les défauts mineurs et majeurs)*

Pages 346 à 459
**Conduire un
véhicule lourd**

79

Question 12.1

Qu'est-ce qu'une ronde de sécurité ?

- A. Inspection mécanique complète;
- B. Vérification sommaire autour du véhicule;
- C. Examen visuel et auditif de certains éléments accessibles du véhicule;
- D. Vérification des pneus, des phares et des feux.



Réf. Page : 347
Conduire un véhicule lourd

80

Question 12.2

Qui doit effectuer la ronde de sécurité ?

- A. Une personne désignée par l'exploitant;
- B. Le conducteur du véhicule lourd;
- C. Seulement un mécanicien;
- D. A et B sont des bonnes réponses.



Réf. Page : 350
Conduire un véhicule lourd

81

Question 12.3

Que doit faire un conducteur s'il accepte la ronde qui a été effectuée par une personne désignée ?

- A. Il doit faire une vérification sommaire du véhicule;
- B. Il doit contresigner le rapport de ronde;
- C. Il n'a qu'à conduire le véhicule sans aucun souci;
- D. Il doit remplir un nouveau rapport de ronde avant de conduire.



Réf. Page : 350
Conduire un véhicule lourd

82

Question 12.4

La ronde de sécurité est valide pour une période de ...

- A. 13 heures;
- B. 14 heures;
- C. 24 heures;
- D. 48 heures.



Réf. Page : 353
Conduire un véhicule lourd

83

Question 12.5

Une déféctuosité mécanique mineure inscrite par le conducteur sur le rapport de ronde, devra être réparée dans un délai maximum de ...

- A. 24 heures;
- B. 36 heures;
- C. 48 heures;
- D. 72 heures.



Réf. Page : 357
Conduire un véhicule lourd

84

Question 12.6

Un exploitant doit fournir une liste des déficiences dans tous ces véhicules lourds. Quelle liste doit être fournie dans le cas d'un autobus urbain ?



- A. Liste 1;
- B. Liste 2;
- C. Liste 3;
- D. L'autobus urbain n'est pas visé par aucune liste.

Réf. Page : 358
Conduire un véhicule lourd

85

Question 12.7

Le rapport de ronde doit-il obligatoirement être tenu à bord du véhicule lourd ?

- A. Seulement en dehors d'un rayon de 160 km du port d'attache;
- B. Non, à condition d'avoir la liste appropriée à bord du véhicule;
- C. Seulement dans le cas des autocars;
- D. Le rapport et la liste appropriée doivent être à bord du véhicule.

Réf. Page : 361
Conduire un véhicule lourd

86

Question 12.8

À quel moment le conducteur doit-il faire parvenir l'original du rapport de ronde à l'exploitant ?

- A. Une fois par mois;
- B. Dans les 20 jours suivant sa rédaction;
- C. Il doit garder les rapports de ronde dans le véhicule;
- D. Lorsque le livret, dans lequel les rapports sont inclus, est complété.

Réf. Page : 365
Conduire un véhicule lourd

87

Identifiez si la défectuosité est mineure ou majeure en cochant la case appropriée.

Réf. Pages 368 à 432 ou consultez les listes 1, 2 ou 3 en annexe
Conduire un véhicule lourd

Défectuosité	Mineure	Majeure
Le mécanisme de verrouillage des mâchoires de la sellette d'attelage n'est pas enclenché correctement lorsqu'une remorque est attelée au tracteur.		
Le train roulant coulissant d'une remorque est muni de 4 goupilles de blocage. L'une des quatre goupilles n'est pas en position bloquée.		
Une porte extérieure d'un compartiment à bagages ne s'enclenche pas correctement sur un autobus.		
La soufflerie du pare-brise ne fonctionne plus.		
Le moteur ne revient pas au ralenti après le relâchement de l'accélérateur.		
Le klaxon ne fonctionne plus.		

88

Identifiez si la défectuosité est mineure ou majeure en cochant la case appropriée.

Défectuosité	Mineure	Majeure
Le niveau d'huile de la servo-direction est sous le niveau approprié.		
Le volant ajustable ne demeure pas bloqué à la position choisie par le conducteur.		
Le lave-glace n'envoie pas de liquide sur le pare-brise.		
Dans un autobus scolaire, la trousse de premier soin est difficilement accessible.		
Le clignotant de gauche à l'arrière d'un camion porteur est inopérant.		
Un des deux feux de freinage est inopérant à l'arrière d'une semi-remorque.		

89

Identifiez si la défectuosité est mineure ou majeure en cochant la case appropriée.

Défectuosité	Mineure	Majeure
Un pneu jumelé à l'arrière d'une semi-remorque est usé de sorte que l'on peut apercevoir la broche.		
Un pneu présente une fuite d'air audible.		
Dans un autobus scolaire, la porte de sortie de secours est obstruée.		
Le pare-brise est fissuré dans le champ de vision du conducteur.		
Un rétroviseur convexe est mal fixé.		
Les roulements d'une roue n'ont plus d'huile à cause d'un joint d'étanchéité défectueux.		

90

Identifiez si la défectuosité est mineure ou majeure en cochant la case appropriée.

Défectuosité	Mineure	Majeure
Le siège du conducteur ne demeure pas ajusté correctement et le conducteur doit le réajuster constamment.		
La ceinture de sécurité du conducteur a été modifiée par le propriétaire du véhicule lourd, mais elle s'enclenche tout de même de façon correcte.		
Un ballon de suspension présente une fuite d'air audible et le compresseur maintient une pression adéquate dans le système pneumatique.		
Le bouchon du réservoir à carburant est mal serré et le carburant coule légèrement au sol.		
Le gaz d'échappement fuit à un autre endroit que par l'orifice de sortie du tuyau d'échappement.		
Le témoin lumineux du frein de service (frein hydraulique) demeure allumé lorsque le moteur est en marche.		

91

Identifiez si la défectuosité est mineure ou majeure en cochant la case appropriée.

Défectuosité	Mineure	Majeure
Le niveau d'huile dans le maître-cylindre du servofrein hydraulique est légèrement sous le niveau recommandé par le fabricant.		
Sur un véhicule muni d'un système de frein pneumatique, aucun avertisseur de basse pression d'air ne fonctionne.		
Sur un ensemble composé d'un tracteur et d'une semi-remorque, on constate une fuite d'air de 8 lb/po ² (55 kPa) en 1 minute.		
Le compresseur cesse d'alimenter l'air dans le système pneumatique à une pression de 140 lb/po ² (966 kPa).		
Dans un autobus scolaire, l'un des sièges est mal fixé au plancher.		
Sur un autobus scolaire, le panneau d'arrêt ne se place pas en position perpendiculaire au côté de l'autobus.		

92



