

A photograph of two young children performing handstands on a light-colored tiled floor. The child on the left has long blonde hair and is wearing a bright green long-sleeved shirt and blue denim pants. The child on the right has short brown hair and is wearing a purple long-sleeved shirt and purple pants. They are both smiling and looking towards the camera. In the background, a white sofa is visible with orange and green cushions. A white rectangular frame is overlaid on the image, containing the text.

Bien être et sécurité

Besoins des enfants

Le bien être chez l'enfant

Dans cette compétence, nous parlons de bien être. Dans le règlement des services de garde scolaire, il est écrit que les services de garde en milieu scolaire poursuivent l'objectif de veiller au bien-être général des élèves. Mais comment fait-on pour veiller au bien-être?

Tout d'abord la définition du bien-être vient nous éclaircir sur la question. Celle-ci se définit comme étant *une disposition agréable du corps et de l'esprit*. (<http://www.linternaute.com>)

Mais comment pouvons-nous atteindre cette disposition?



... C'est simple...



Il faut
répondre aux
besoins

Qu'est-ce qu'un besoin?



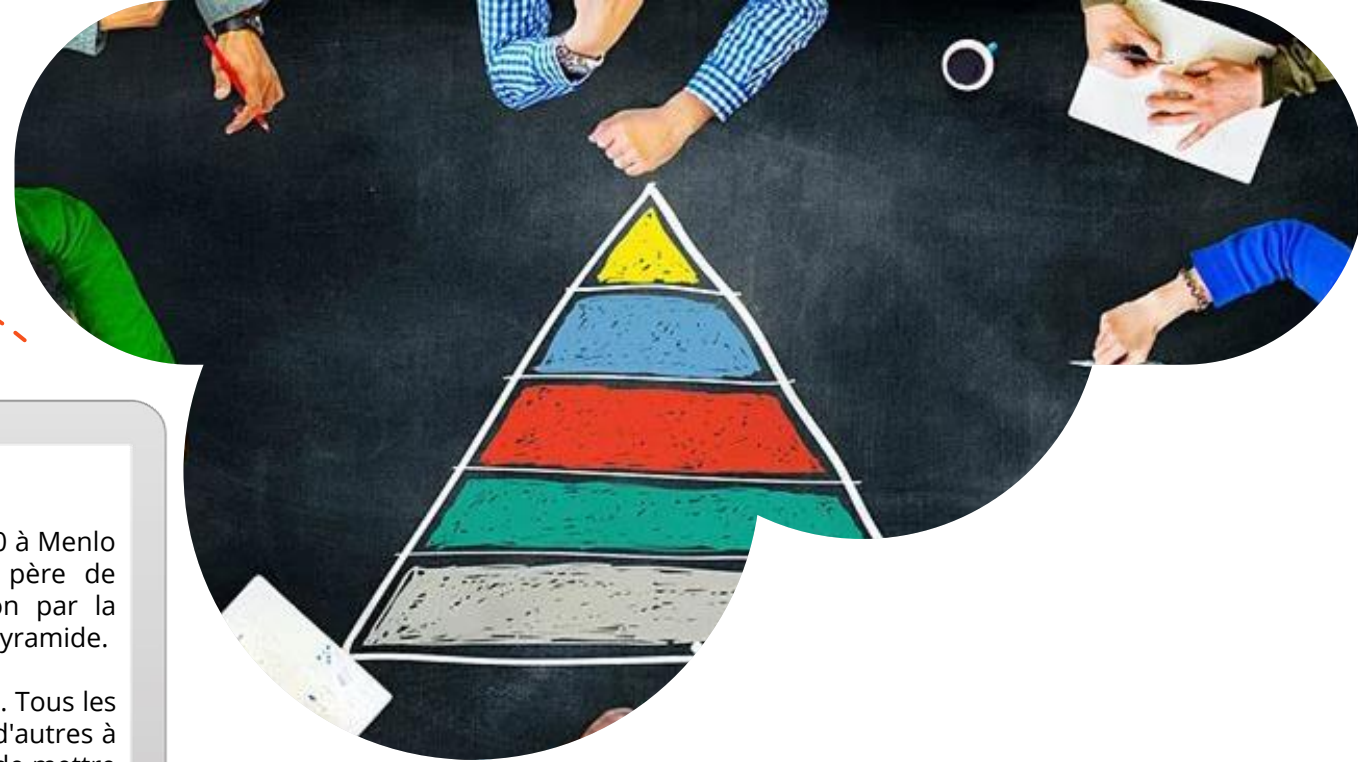
C'est un manque de ce qui est perçu comme nécessaire. (<http://www.linternaute.com>)

Lorsque nous sommes en manque de quelque chose, nous ne nous sentons pas bien. L'enfant vit la même chose.

Mais qu'est-ce qu'a besoin un enfant pour être bien?

La pyramide de Maslow nous fournit une réponse assez complète de cette question.

La pyramide de Maslow



Qui était Maslow ?

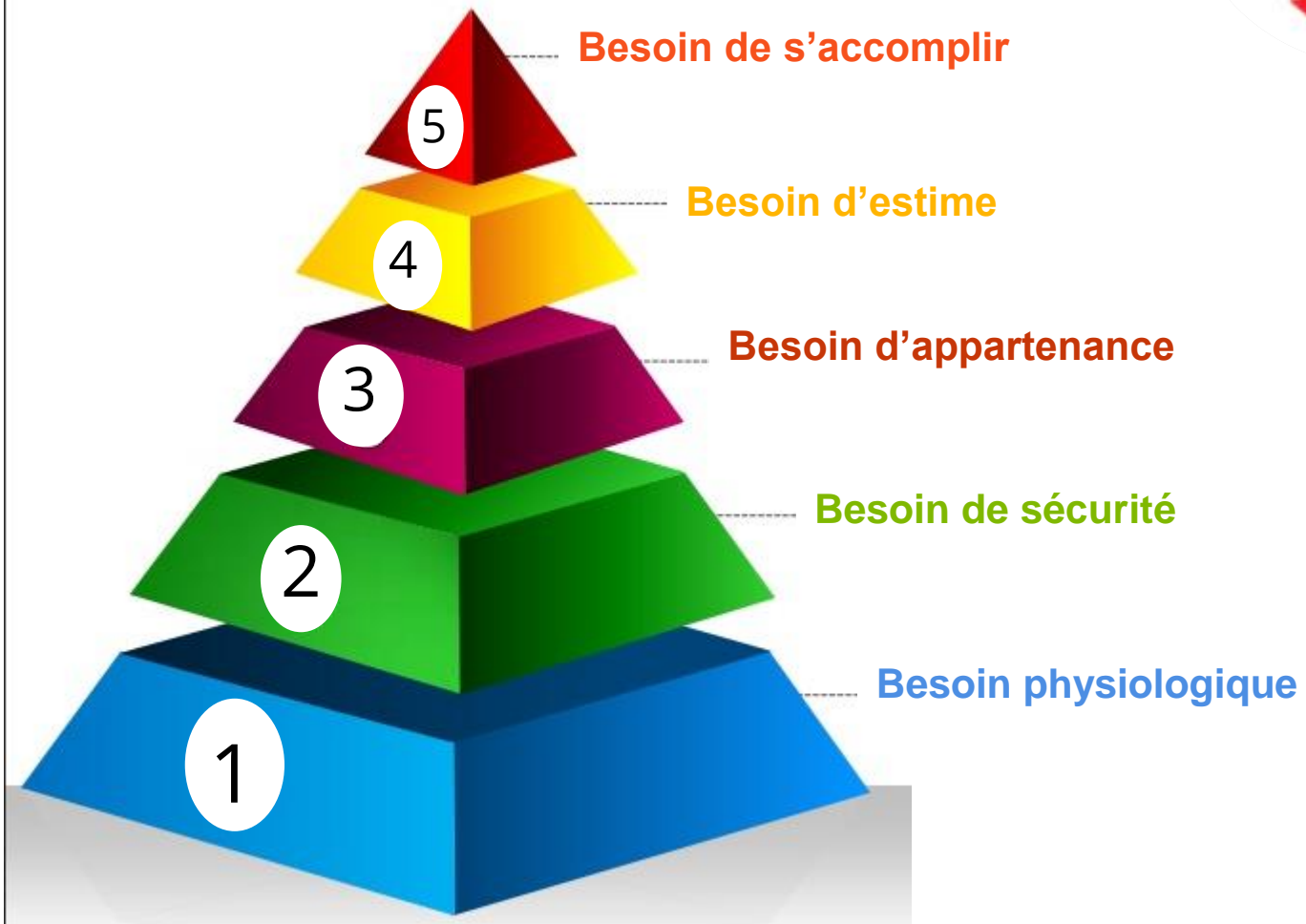
Abraham Harold Maslow, né le 1^{er} avril 1908 à New York et mort le 8 juin 1970 à Menlo Park en Californie, est un psychologue américain considéré comme le père de l'approche humaniste. Il est connu pour son explication de la motivation par la hiérarchie des besoins, souvent représentée par la suite sous la forme d'une pyramide.

Maslow découvre que les besoins s'inscrivaient dans le cadre d'une hiérarchie. Tous les besoins sont continuellement présents, mais certains se font plus sentir que d'autres à un moment donné. Par exemple, une personne démunie de tout est capable de mettre en péril sa vie pour se nourrir (dans ce cas, on observe que les besoins physiologiques ont plus d'importance que les besoins de sécurité). Autre exemple : les besoins d'estime ne se font pas sentir avant que les besoins d'appartenance ne soient relativement satisfaits.

En conclusion, lorsqu'un groupe de besoins est satisfait un autre va progressivement prendre la place selon l'ordre hiérarchique suivant : besoins physiologiques, besoins de sécurité, besoins d'appartenance et d'amour, besoins d'estime et besoin d'accomplissement de soi.

[Pyramide des besoins — Wikipédia \(wikipedia.org\)](https://fr.wikipedia.org/wiki/Pyramide_des_besoins)

Chaque étape est importante





Le besoin physiologique

Lorsque nous parlons de besoins physiologiques nous parlons de :

- ❖ Respirer
- ❖ Se nourrir
- ❖ Dormir et relaxer.
- ❖ Éliminer.
- ❖ Bouger.
- ❖ L'hygiène.
- ❖ Se protéger du froid et de la chaleur.

Ce sont les besoins de base de survie de l'être humain.

Respirer semble acquis, mais peut-être mise en cause dans un service de garde. La qualité de l'air dans les locaux du service de garde, l'utilisation de produits toxiques (bricolages, entretien, aménagement, jeux, etc.) sont des facteurs qui peuvent nuire considérablement. Les enfants en crise d'asthme et les enfants en réaction anaphylactique (allergie) peuvent être gravement touchés.

C'est pourquoi, nous verrons dans cette présente compétence l'utilisation des produits de bricolage et d'entretien, les maladies et les réactions allergiques possibles des enfants.

Regardons chacun de ses besoins physiologiques

- **Se nourrir:** L'enfant a besoin de boire et de se nourrir pour être bien dans sa peau. On sait qu'un enfant qui ne déjeune pas le matin a de la difficulté à se concentrer à l'école, ce besoin sera vu, dans la compétence 7.
- **Dormir et relaxer:** L'enfant a besoin d'une bonne nuit de sommeil pour affronter la journée. Nous n'avons pas de contrôle sur ce qui se passe à la maison, nous pouvons seulement relater les faits observés aux parents. Mais l'éducatrice doit être en mesure de détecter les signes de fatigue de l'enfant et d'en faire part aux parents. Aussi, dans l'animation de ces activités, elle doit s'adapter au niveau d'énergie de son groupe. De plus, le programme d'activités du service de garde doit tenir compte du besoin des enfants d'avoir des moments de repos suivis de moments d'activités, ainsi que prévoir des moments de relaxation à l'horaire. Nous verrons plus en détail à la compétence 5. De plus, nous avons vu l'importance de la capacité de relaxer dans le développement de l'enfant dans la compétence 3.
- **Éliminer :** Les techniques d'élimination étant normalement acquises lors de la rentrée à l'école, l'éducatrice en scolaire a moins de tâches à exécuter dans ce sens. Elle doit assurer à l'enfant qui s'échappe les soins appropriés. On sait que quand les enfants jouent, ils oublient souvent l'importance d'aller à la salle de toilette, l'éducatrice doit donc intégrer à son horaire des moments prévus à cette fin. Elle doit aussi s'assurer que les enfants appliquent les règles d'hygiène reliées à cette activité. Nous les verrons dans cette compétence.
- **Bouger :** Les enfants ont un grand besoin de bouger!!! Il est important que l'éducatrice en tienne compte dans sa programmation d'activités. Si ce besoin n'est pas respecté, l'éducatrice fera face à certains problèmes disciplinaires. Elle doit aussi être à l'affût de problèmes physiques qui empêchent l'enfant de bien bouger et de se développer au niveau physique. C'est ce que nous avons vu à la compétence 3.
- **L'hygiène :** On fait référence à s'occuper de son corps : se laver, se brosser les dents, se laver les mains, se brosser les cheveux, soigner une blessure, etc. L'éducatrice a un très grand rôle à jouer au niveau de l'hygiène en apprenant aux enfants le lavage des mains efficace et les règles d'hygiène telles qu'éternuer dans son coude, comment se moucher, etc. L'hygiène doit prendre une grande place au service de garde afin d'éviter la prolifération des microbes et virus. Cette compétence y consacre une grande part.
- **Se protéger du froid et de la chaleur :** On fait référence à s'habiller en fonction de la température. L'éducatrice doit s'assurer que l'enfant est habillé suffisamment et adéquatement selon la température. Elle doit prévenir les engelures ou les coups de soleil. Elle doit s'assurer que les enfants s'hydratent de façon suffisante lors de canicule, qu'il reste à l'ombre et porte un chapeau. L'enfant de niveau scolaire n'est pas encore conscient de l'impact que peut avoir les conditions climatiques sur sa santé. Nous verrons dans cette compétence certains éléments.



Le besoin de sécurité

Le besoin de sécurité, se définit par:

Besoin de sécurité physique: L'enfant est très souvent inconscient des dangers, il a besoin qu'on lui offre un environnement sécuritaire afin qu'il puisse découvrir en toute sécurité. L'éducatrice doit donc s'assurer que l'environnement du service de garde est sécuritaire (aménagement, cour d'école, jeux, équipement, mise en application des règlements, etc.). Nous verrons tous ces points dans cette compétence.

Besoin de sécurité familiale: L'enfant a besoin de se savoir entouré de sa famille. Avec les séparations et les divorces, l'enfant se retrouve souvent dans des situations insécurisantes pour lui. L'éducatrice doit être à l'affût des signes pouvant traduire cet état, c'est pourquoi la communication avec les parents est primordiale afin de savoir ce que vit l'enfant à la maison et pouvoir l'accompagner adéquatement. Nous verrons à la compétence 4, les manifestations de l'enfant dans différents changements dans sa vie familiale.

Besoin de protection: L'enfant a besoin d'être protégé contre de mauvais traitements de toutes sortes ex : abus, inceste, violence, etc. C'est pourquoi, nous verrons dans le présent chapitre la responsabilité de l'éducatrice à signaler tous indices de mauvais traitements au Directeur de la protection de la jeunesse.

Besoin de stabilité : L'enfant a besoin de vivre dans un environnement stable. Il a besoin d'avoir la même éducatrice (ne pas changer continuellement), d'avoir la même routine, les mêmes règles, etc. L'éducatrice doit donc prendre conscience que les changements qu'elle adopte ont un impact sur l'enfant. Elle doit s'assurer d'être le plus constante possible dans ces interventions. Elle doit aussi privilégier d'établir une routine stable avec son groupe. Nous verrons dans la compétence 5, l'importance des activités de routine en service de garde. De plus, dans la compétence 4, nous avons vu, l'importance de l'encadrement des enfants afin d'éviter des problèmes de comportements par l'adoption de règles claires et de conséquences prévues l'avance.

Le besoin d'appartenance



C'est la base des relations avec les autres. L'enfant a besoin de se sentir accepté et de communiquer avec son éducatrice et ses pairs.

Il a besoin de sentir qu'il fait partie intégrante de son milieu de vie. L'éducatrice a donc un très grand rôle à jouer auprès de l'enfant à ce niveau, d'autant plus que les éducatrices passent plusieurs années avec enfant tout au long de son parcours scolaire. Elle est la gestionnaire du groupe et elle est responsable de développer ce sentiment à l'intérieur de son groupe en établissant une routine stable, en accueillant les enfants de façon chaleureuse, en développant les comportements de coopération au sein de son groupe, le goût de participer, etc.

Nous avons vu dans la compétence 3- dans le développement socioaffectif et moral, le développement du sentiment d'appartenance. Vous verrez aussi à la compétence 8, des moyens de développer le sentiment d'appartenance.

Le besoin d'estime

C'est en lien avec l'estime de soi. L'enfant doit connaître ses forces et ses limites et s'accepter tel qu'il est. La satisfaction de ce besoin conduit à un sentiment de confiance en soi qui amène l'enfant à relever des défis et à se sentir compétent. Il a aussi besoin d'être respecté dans ce qu'il est et accepté avec ses différences. Il a besoin d'affection, d'aimer et d'être aimé.

L'éducatrice doit aider l'enfant à développer son estime de soi par les activités qu'elle propose, mais aussi par son attitude en tant qu'intervenante face à l'enfant. Elle doit développer une relation significative avec l'enfant. Une relation significative avec les adultes qui côtoient est d'une importance capitale dans son développement socioaffectif.

L'enfant qui a des relations significatives avec des adultes développe un sentiment de confiance en lui et aux autres et fait alors preuve d'initiative et d'autonomie. Plus le lien d'attachement est fort plus l'estime de soi de l'enfant est bon.

Nous avons vu dans la compétence 3- le développement affectif, le développement d'image de soi, la confiance en soi et connaissance de soi. Aussi, à la compétence 8, vous verrez comment développer l'estime de soi des enfants dans vos activités



Le besoin de s'accomplir



C'est le besoin de se réaliser dans ce que nous croyons important (nos valeurs). Cela amène un sentiment de bien-être.

Nous pourrions penser que l'enfant n'est pas rendu à ce niveau, mais certains enfants qui ont comblé tous leurs besoins des niveaux inférieurs peuvent rechercher l'accomplissement, évidemment ce ne sera pas dans un travail, mais ça peut être dans le sport, dans ces études, etc.

L'éducatrice doit voir à ce que l'enfant s'accomplisse dans les activités qu'elle offre au service de garde en variant ces activités pour rejoindre tous les enfants et en amenant l'enfant à se perfectionner dans divers domaines. Elle doit viser l'implication des enfants au service de garde par divers moyens comme : choisir leurs activités, d'animer des activités, de relever des défis, etc.

En conclusion, il est important de comprendre que si les besoins de l'enfant ne sont pas comblés, il y aura des répercussions dans divers domaines de sa vie : sa santé, ses performances scolaires, son comportement, ses relations avec les autres, etc.

Il est aussi important de faire le lien entre les besoins des enfants, leur niveau de développement et leur âge. Évidemment, les besoins restent les mêmes à la base, mais évoluent selon l'âge de l'enfant. Par exemple, un enfant de 4 ans aura le même besoin de se nourrir qu'un enfant de 12 ans, mais la quantité ne sera sûrement pas la même. Il en va de même pour l'ensemble des besoins physiques que psychologiques. Le jeune enfant aura besoin de beaucoup de soutien de l'éducatrice lors d'activité ce qui sera moins le cas d'un enfant plus vieux.

Plus l'enfant vieillit, plus il est capable de satisfaire ses besoins lui-même, il a donc moins besoin de l'éducatrice pour le faire à sa place. De plus, selon le niveau de développement de l'enfant, la réponse à un besoin ne sera pas la même. Le besoin d'appartenance d'un plus jeune enfant sera sa famille et son groupe au service de garde, mais pour les plus vieux c'est leur groupe d'amis qui prédomine. L'éducatrice se doit d'adapter ses interventions dans le but de satisfaire les besoins de l'enfant, en tenant compte de son niveau de développement et de son âge et d'être consciente que certains enfants sont encore à satisfaire leurs besoins de base et ne sont pas rendus au niveau supérieur dans la pyramide de Maslow.

Un enfant qui n'a pas déjeuné ou n'a pas bien dormi ne sera pas au niveau de l'accomplissement et ne sera peut-être pas enclin à faire votre bricolage!!!

Enfin, l'enfant peut exprimer un besoin non répondu en adoptant des comportements inadéquats, comme nous l'avons vu à la compétence 4. C'est pourquoi il est important d'avoir en tête les besoins des enfants afin de mieux comprendre la cause de certains comportements ou aussi mieux répondre à ceux-ci. L'observation peut nous permettre d'identifier les besoins non comblés.

Finalement, il ne suffit pas de répondre aux besoins des enfants pour assurer le bien-être psychologique de l'enfant, ce n'est pas tant l'habileté avec laquelle les besoins sont comblés, mais la façon dont ces gestes expriment l'amour, l'affection et la chaleur. Si nous répondons de manière mécanique aux besoins des enfants, nous sommes loin d'assurer leur bien-être. Il ne suffit pas par exemple de mettre le dîner de l'enfant sur la table, mais de le faire de manière chaleureuse, en mettant un beau napperon, en inscrivant un petit mot d'amour, en l'encourageant à manger, en mangeant avec lui tout en discutant, etc. C'est la relation significative que l'enfant développe avec l'adulte à travers ses gestes qui est importante.

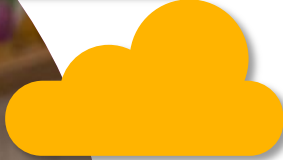


La relation significative

Que veut-on dire par relation significative?



Répondre à des besoins



Accueil, chaleur, respect



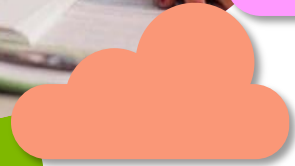
Empathie et écoute



Intérêts et enthousiasme



Repérer tout changement dans la qualité de la relation



Acceptation inconditionnelle

1 Répondre à ses besoins

L'enfant en sachant que l'éducatrice est là pour lui de façon constante pour répondre à ses besoins et cela de façon chaleureuse, développera un sentiment de sécurité et celle-ci deviendra une personne significative pour lui.

D'autant plus, qu'il sera en mesure de se développer en toute sécurité et se sentira protégé.



2 Accueil, chaleur et respect

L'éducatrice doit être accueillante, chaleureuse et respectueuse avec l'enfant.

Elle doit être affectueuse : un petit sourire, un clin d'œil, une main dans les cheveux, un encouragement, etc.

Elle doit accueillir l'enfant lorsqu'il arrive et quitte le service de garde.

Elle doit rassurer l'enfant lorsqu'il en a besoin.

Elle doit en tout temps être respectueuse avec l'enfant en s'assurant qu'il garde toujours sa dignité, en ne l'humiliant pas ou en ne le dénigrant pas, en ne le jugeant pas, en l'écoutant et en respectant ses choix, en discutant avec lui, en étant patiente, en ne lui criant pas après, etc.



3 Empathie et écoute

L'éducatrice doit développer une relation avec l'enfant empreinte d'empathie et d'écoute.

Elle doit être à l'écoute de l'enfant autant de ce qu'il dit, de ce qu'il fait, de ce qu'il vit ou de ses réactions, de son état physique afin d'être en mesure de répondre aux besoins de l'enfant, de détecter des problèmes, des maladies ou des changements de comportement et de l'accompagner dans ses difficultés, etc.

Elle doit rester empathique à ce que vit l'enfant en lui apportant le soutien nécessaire et en ne banalisant pas ses émotions. Pour l'adulte, l'émotion de l'enfant peut paraître banale, mais pour l'enfant qu'il l'a vit elle peut être très intense. Si l'enfant sait que l'éducatrice est là pour lui, pour l'écouter, le consoler et le supporter, elle deviendra une personne importante pour lui et c'est vers elle qui se tournera s'il vit des difficultés importantes.

De plus, malgré le fait qu'elle doit appliquer certaines mesures disciplinaires, l'éducatrice doit rester empathique à ses sentiments, il comprendra alors qu'elle le fait pour son bien.



4 Intérêts et enthousiaste



L'éducatrice doit manifester de l'intérêt et de l'enthousiasme envers le vécu et les réalisations de chaque enfant. L'enfant s'attache aux personnes qui sont intéressées par ce qu'il fait, ceci rehausse son estime de soi.

Elle doit faire sentir à l'enfant qu'il est important pour elle et qu'elle s'intéresse à ce qu'il fait et l'encourage que ce soit dans le cadre scolaire ou parascolaire ou familial.

Elle doit toujours penser à l'unicité de chaque enfant, s'informer de la compétition de un, la fin de semaine au chalet de l'autre, etc. L'enfant qui est encouragé par l'éducatrice, est plus enclin à poursuivre ses apprentissages (goût d'apprendre).

Elle ne doit pas faire à la place de l'enfant, mais être là en cas de besoin.

Elle doit souligner les bons coups de l'enfant, ses améliorations en faisant des retours avec lui.

Elle doit amener les enfants à avoir le goût de participer à diverses activités.

5 Repérer tout changement dans la qualité de la relation

L'éducatrice doit repérer tout changement dans la qualité de la relation avec l'enfant ou de celui-ci avec le groupe. Ces changements peuvent être le signe d'un problème vécu par l'enfant, d'un changement dans la situation familiale de l'enfant, d'un problème de groupe, etc. Ça peut être le signe aussi d'une intervention de l'éducatrice qui a blessé l'enfant.

Il peut arriver que nous blessions un enfant. Il faut alors immédiatement clarifier la situation avec ce dernier afin de rétablir la relation. Il faut alors être capable de reconnaître que nous pouvons faire des erreurs. Cependant, il faut faire attention à ne pas remettre nos interventions en question si celles-ci étaient justifiées en expliquant à l'enfant notre rôle d'éducation.

Nous pouvons lui expliquer : « Qu'on comprend que cela ne fasse pas son affaire parce que nous lui avons donné cette conséquence, mais que son comportement était inacceptable. » Il est important de rassurer l'enfant sur le fait que nous l'aimons quand même et que c'est pour son bien que nous le faisons. Nous devons aussi régler tous les problèmes au sein du groupe qui pourraient nuire au bien-être d'un enfant ex : le rejet, l'intimidation, etc.



6 Acceptation inconditionnelle

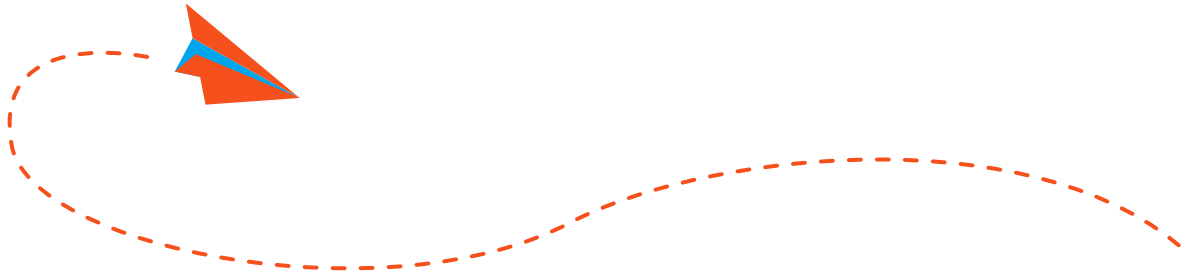
L'éducatrice doit être en mesure d'accepter l'enfant de façon inconditionnelle. Chaque enfant a ses forces et ses faiblesses. Il arrive que nous devons rechercher plus longtemps les points positifs chez un enfant, mais dites-vous que cet enfant est souffrant et que ses comportements sont une réaction face aux difficultés qu'il vit.

L'éducatrice doit aussi considérer tous les enfants sur un même pied d'égalité (pas de préféré).

Il y a des personnalités avec lesquelles nous avons plus de facilité et d'autres moins, mais nous devons chercher en nous pourquoi certains enfants viennent nous chercher plus que d'autres. En se disant que l'enfant agit de cette façon pour exprimer quelque chose de particulier, il devient plus facile de faire la part des choses.

L'éducatrice doit rester calme devant les comportements de l'enfant, elle doit être ferme, patiente et encourager l'enfant vivant des difficultés.





« L'enfant peut nous surprendre de par ses couleurs, mais il n'en demeure pas moins que malgré ses différences, il demeurera toujours essentiel pour compléter le résultat de l'oeuvre humaine » -SM

